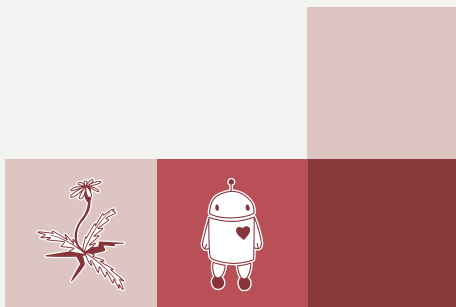


Hvad sker der, hvis jeg bliver syg?

Før, under og efter

Indledning



I Odder Kommune ønsker vi en arbejdsplads med høj trivsel og flest mulige ressourcer til at løse vores kerneopgave. Derfor har vi et mål om at have et lavt sygefravær på alle arbejdspladser i Odder Kommune.

Hvis du bliver syg, ønsker vi at skabe et trygt og tillidsfuldt samarbejde om at få dig hurtigst muligt tilbage på jobbet igen samtidig med, at vi ønsker at tage hensyn til arbejdspladsens øvrige ansatte.

Derfor har vi en fraværspolitik, som skaber klarhed over, hvordan vi konkret håndterer sygefravær i kommunen. Du finder fraværspolitikken på Odder Kommunes HR-portal hr.odder.dk.

I Odder Kommune er sygefravær et fælles anliggende.

Din leder og de tillidsvalgte på arbejdspladsen arbejder sammen om at forebygge og nedbringe sygefraværet ved blandt andet at følge data for sygefravær og iværksætte de nødvendige initiativer, hvis der viser sig nogle mønstre og tendenser, som vi kan arbejde forebyggende med.

I denne folder kan du få et overblik over, hvad der sker, hvis du bliver syg.

Før du bliver sygemeldt

Vi har løbende fokus på at sørge for, at vi sammen kan udføre vores kerneopgave på bedste vis, og at alle medarbejdere trives på arbejdspladsen.

Din leder vil derfor indkalde dig til en velfærdssamtale, hvis du har hyppigt eller gentaget fravær, da dette er med til at udfordre vores fælles opgaveløsning og trivslen på arbejdspladsen.

Hyppigt fravær er, hvis du har tre perioder med fravær inden for tre måneder.

Gentaget fravær er, hvis din leder skønner, at du har gentaget fravær, der kunne være godt at drøfte – fx hvis det følger et mønster, hvor fraværet altid falder på en bestemt ugedag.

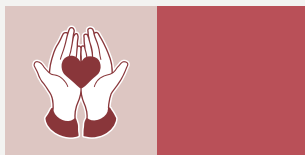
Vi holder velfærdssamtaler for at tage evt. mistro eller fysiske overbelastninger i opløbet og for at hjælpe dig med at løse udfordringer, der forhindrer dig i at møde på arbejde. Vi ved nemlig, at der er højere risiko for, at du bliver langtidssyg, jo

flere fraværsperioder du har.

Er der noget på arbejdet eller på hjemmefronten, som udfordrer dig i at møde på arbejde, er det derfor vigtigt, at du får fortalt det til din leder – evt. med hjælp fra de tillidsvalgte – så der kan blive handlet på det.

Din leder vil kunne hjælpe dig med at undgå en sygemelding på mange måder.

Det kan for eksempel være ved, at du og din leder indgår en aftale om at reducere din arbejdstid eller ændre i dine arbejdsopgaver i en periode, hvis der er mulighed for det på din arbejdsplads. Det kan ligeledes være, at din leder tilbyder dig en samtale hos en psykolog.



Under din sygemelding

Hvis du bliver syg, skal du ringe til din leder og sygemelde dig. Hvis din arbejdsplads har en aftale om, at sygemeldinger skal ske til en anden person end din leder – fx en sekretær eller planlægger – skal du følge den aftale.

Uanset hvornår du bliver syg, vil din leder følge Odder Kommunes fraværsprocedure.

Det betyder, at du er i kontakt med din leder på dagen for din sygemelding, igen på 4. dag og på dag 14.

Herefter vil du blive indkaldt til en velfærdssamtale senest på dag 28, og din leder vil sikre, at der efterfølgende er løbende kontakt, hvis du fortsat er syg. Det er som regel hver 14. dag.

Vi følger denne procedure for at sikre en løbende dialog mellem dig og din leder, således din leder hele tiden har mulighed for at følge dit sygdomsforløb og hjælpe dig hurtigst muligt

“

Det betyder, at du er i kontakt med din leder på dagen for din sygemelding, igen på 4. dag og på dag 14.

”

tilbage på arbejdet ved fx at løse evt. udfordringer eller finde frem til tilpasninger i dine arbejdsopgaver.

Der vil ikke være drøftelser af, hvad du fejler men fokus på dit fravær og særligt, hvordan du kan vende tilbage til arbejdet.

Her ser du en model for, hvordan forløbet vil se ud:

DAG 1

Hvad sker der?

Du melder dig syg hos din leder.

Hvad taler I om?

Din leder ønsker dig god bedring og spørger dig:

Hvad kan jeg hjælpe med?

Hvor lang tid forventer du, at der går, før du er tilbage?

DAG 4

Hvad sker der?

Din leder ringer til dig.

Hvad taler I om?

Din leder spørger bl.a.:

Hvordan går det?

Er der sket nyt siden sidst?

Hvornår og hvordan forventer du at kunne vende tilbage?

Kan vi sammen gøre noget for, at du vender hurtigt og godt tilbage?

DAG 14

Hvad sker der?

Din leder ringer eller indkalder dig til en velfærdssamtale.

Hvad taler I om?

Din leder spørger bl.a.:

Hvordan går det?

Er der sket nyt siden sidst?

Hvornår og hvordan forventer du at kunne vende tilbage?

Hvad kan vi sammen gøre for, at du vender hurtigt tilbage?

DAG 28

Hvad sker der?

Du bliver indkaldt til velfærdssamtale med mulighed for bisidder.

Hvad taler I om?

På mødet laver I en fælles plan for opfølgning og tilbagevenden.

Er der tvivl om dine muligheder, kan din leder evt. bede om, at I udfylder en mulighedserklæring, som du skal have med til din læge.

HEREFTER HVER 14. DAG

Hvad sker der?

Du bliver indkaldt til samtale enten fysisk eller via telefon.

Hvad taler I om?

Din leder vil følge op på dit fravær og bl.a. spørge:

Hvordan går det?

Sker der en forbedring?

Er der mulighed for at vende tilbage ved at tilpasse arbejdet?

EFTER 22. UGE

Hvad sker der?

Din sag bliver revurderet af jobcenteret.

Hvad taler I om?

Jobcenteret vil enten forlænge din ret til sygedagpenge eller henvise dig til et jobafklaringsforløb, hvis du stadig er uarbejdsdygtig.

Samarbejde med andre

HR

Undervejs i dit sygdomsforløb kan din leder få sparring fra HR. Det er et tiltag, der sikrer det bedst mulige forløb, og at vi følger lovgivningen. Af den årsag er der mulighed for, at HR deltager i samtaler mellem dig og din leder undervejs i dit sygdomsforløb.

Lægen

I tilfælde hvor der er tvivl om dine muligheder for at arbejde, kan din leder bede dig om at være med til at udfylde en mulighedserklæring, som du skal have med til din egen læge. Mulighedserklæringen har til formål at understøtte, at du kommer tilbage på den bedst mulige måde, og at du bliver fastholdt i arbejde efterfølgende. Mulighedserklæringen kan også udfyldes med henblik på at forebygge sygemelding – du behøver altså ikke at være sygemeldt, for at mulighedserklæringen kan anvendes.

Mulighedserklæringen kan udfyldes ved kortvarigt fravær, ved gentaget fravær og ved langvarigt fravær. Den giver dig og din leder lægefaglig rådgivning om, hvornår du kan forventes tilbage på arbejde, og hvad der skal til, for at du kan starte på arbejde igen. Din leder har dog ret til at følge andre tiltag, hvis arbejdet fx ikke tillader de hensyn, som mulighedserklæringen anbefaler.

Jobcenteret

Din leder kan aftale med dig, at der skal være kontakt til jobcenteret i den kommune, du er bosiddende i. Det kan enten være for at undgå en sygemelding eller undervejs i din sygemelding. Det kan også ske efter fem ugers sygemelding, hvor jobcenteret ifølge loven skal involveres i forbindelse med, at din arbejdsgiver er begyndt at modtage refusion for din sygemelding.

Jobcenteret kan tilbyde en række forebyggende tiltag som fx kurser, forløb eller hjælpemidler, som kan hjælpe dig med at undgå en sygemelding eller med at få dig hurtigere tilbage på arbejde.

Efter din sygemelding

Når du er rask igen, skal du give din leder besked om, at du er rask og klar til at arbejde.

Hos nogle arbejdspladser i Odder Kommune er der en fast procedure for, at du melder dig rask på et bestemt tidspunkt på dagen forud for din tilbagevenden. Hvis du er i tvivl, spørg din leder.

Da du og din leder allerede fra første dag i dit sygdomsforløb har drøftet mulighederne for at

vende tilbage, vil din tilbagevenden afhænge af den aftale, I har lavet. Det kan være, at du i starten vender delvist tilbage, eller at der er nogle arbejdsopgaver, som du ikke skal udføre i en periode.

Uanset hvordan du vender tilbage, har din leder forberedt dine kolleger på, at du kommer, så de er klar til at tage imod dig.

Læs mere på
hr.odder.dk